

## VU AILLEURS

## Eclips pour une meilleure prévision de la demande

Le projet de recherche Eclips (Extended Collaborative Integrated Lifecycle Planning System) vise à créer un logiciel innovant de planification de la demande des articles nouveaux et en fin de vie. Ceux-ci étant en effet souvent trop sommairement

pris en compte par les logiciels actuels. Les trois clefs du projet sont l'amélioration de la prévision statistique en introduction et en fin de vie du produit, une planification cyclique multi niveaux en phase de maturité et une intégration du cycle de vie dans la gestion

de la Supply Chain. Le projet a été lancé le 1er avril 2006 pour trois ans.

Il regroupe experts et universitaires européens : Eurodécision en France, l'Université technique de Riga en Lettonie, Möbius et LoQutus en Belgique. La compagnie pharmaceutique tchèque PLIVA-Lachema Diagnostika et l'entreprise chimique Huntsman Advanced Materials seront chargées de tester la solution, qui serait fournie à terme aux industries de production

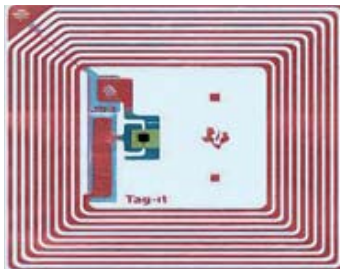


Alex Waterinckx, Consultant Möbius, participant au projet Eclips

batch et semi-batch (secteur alimentaire, chimie, textile, métallurgie, équipements, électronique). CC

## L'armée américaine use de la RFID

Le Département de la Défense américain a lancé de nombreux pilotes RFID. Celui engagé depuis fin 2004 au dépôt de l'armée de Tobyhanna, en Pennsylvanie, devrait



permettre d'économiser 8 M\$ (6,3 M€) en 2006, pour un retour sur investissement en onze mois. Il est désormais déployé à plus grande échelle au niveau de la réparation et la révision de systèmes de défense élec-

tronique. Il repose sur le système de localisation en temps réel WhereNet qui, via la RFID, permet de tracer les différents composants. CC

## Vision globale pour Kerry Logistics

La société de Hong Kong Kerry Logistics a choisi la solution Control Tower Platform de l'américain Viewlocity. La filiale du conglomérat Kuok Group a souhaité mettre en place une plate-forme unique de gestion de la Supply Chain pour que ses clients aient une meilleure visibilité de leur chaîne logistique. Car le logisticien, qui opère dans 15 pays, utilise différents systèmes de gestion du transport et du stockage pour tracer les produits tout au long de la chaîne. La nouvelle plate-forme permettra au client d'avoir une vision globale de ses ordres, stocks, expéditions et prévisions. CC

# Sur le papier, la solution était bonne

Pour concrétiser vos ambitions, nous nous engageons à vos côtés de la réflexion stratégique à la mise en œuvre opérationnelle.

Nos équipes, focalisées par secteur d'activité, vous accompagnent dans l'évolution de vos métiers et l'amélioration de vos performances.

## Conseil en management

Assurance

Banque

Industrie

Retail

Services et Télécoms

80 avenue Marceau  
75008 Paris  
Tél : 01 53 57 71 00

[www.valtech-axelboss.com](http://www.valtech-axelboss.com)



concentré d'implication



## EN BREF...

## Ilog ouvre une filiale en Chine

L'éditeur français Ilog annonce la création d'une filiale en Chine, afin d'accompagner la hausse d'activité dans ce pays et d'initier des partenariats locaux. Située dans le parc informatique de



Pudong, la nouvelle filiale d'Ilog créera également un centre de compétences dans le but d'élaborer des solutions logicielles et des services informatiques pour le monde entier. Spécialisée dans les composants logiciels, Ilog emploie aujourd'hui 730 collaborateurs. **JPG**

## Hallmark choisit Management Dynamics

Hallmark, le spécialiste des cartes de vœux, basé à Kansas City, a déployé la solution de Management Dynamics, Supply Chain Visibility and Event Management. Afin de rationaliser la Supply Chain amont – avec une production en Asie et un réseau de partenaires multiples pour chaque livraison – l'entreprise avait notamment besoin de mieux pointer les retards durant le transit avant qu'ils ne pénalisent la planification de la demande. **CC**

## VU AILLEURS

## Savoie renforce son action au Benelux

Le groupe Savoie, qui vient de définir pour les cinq années à venir une stratégie commerciale ambitieuse, a décidé d'accroître ses efforts en direction de la Belgique et de la Hollande : « Avec la présence de cinq grands ports européens, cette zone géographique bénéficie d'une activité logistique particulièrement intense et représente pour nous un enjeu stratégique », explique Hans de Sutter, Directeur des ventes pour le Benelux.

Savoie, qui a déjà réalisé une quinzaine d'installations dans ces deux pays, serait actuellement sur six ou sept projets « très chauds ».

« Rien d'étonnant, explique Hans de Sutter,

Ici la main d'œuvre est rare et chère. Ce qui incite de plus en plus d'entreprises à recourir à des solutions entièrement automatisées ». Savoie possède déjà un bureau à Monchengladbach (près d'Aix-la-Chapelle) et projette d'en ouvrir un autre prochainement en Belgique. **JPG**



Hans de Sutter, Directeur des ventes de Savoie pour le Benelux.

## ABX s'allie à Penske

L'Américain Penske Logistics et le Belge ABX Logistics ont annoncé la création d'une alliance stratégique visant à élargir leur offre géographique respective. Cette déclaration d'intention fait également état d'un système informatique intégré destiné à suivre les colis de A à Z. Penske Logistics est une filiale de Penske Truck Leasing, elle-même filiale de General Electric. Cette société s'est fait connaître pour ses compétences en matière de conception, de planification et d'exécution dans les domaines du transport et de la logistique. **JPG**

## La loi britannique en question

Au Royaume-Uni, la fédération Freight Transport Association (FTA) se déclare « consternée » par les propositions du gouvernement britannique, qui devraient entrer en vigueur en avril 2007, dans le cadre de la loi sur l'immigration, l'asile et la nationalité de 2006. Ces propositions ont pour but d'améliorer la sécurité et de lutter contre la drogue. Il est demandé au transporteur de transmettre à la police des données détaillées fournies par le chargeur sur chaque chargement qui entre ou sort du pays. La fédération s'interroge sur les conséquences sur la libre circulation des flux de marchandises de ce « nouveau fardeau administratif ». **CC**

## La route des vins californienne

Riedel Crystal, fabricant d'objets en cristal pour le bar et la table, fait confiance à New Vine Logistics, logisticien spécialisé fondé en 2001, pour entreposer une partie de ses produits, gérer et exécuter les ordres de ses 400 établissements viticoles clients de la côte Ouest des Etats-Unis, notamment dans la Napa Valley appréciée par les connaisseurs. **CC**

## EN BREF...

**Tag RFID sur chaque Ford**

L'usine Ford de Cologne, avec l'aide de Softlab, va munir d'une étiquette RFID chaque automobile produite, afin de rendre la distribution plus transparente, plus sûre et moins coûteuse.

*Deutsche Verkehrs-Zeitung (DVZ), 01/09/06*

**JV à Leipzig**

L'Allemand Garbe Logistic et le Hollandais Geo Mar BV investissent 30 M€ en joint venture dans un nouveau centre logistique de 35.300 m<sup>2</sup> au sein de l'aéroport de Leipzig/Halle, baptisé World-Cargo-Center. Prêt en juin 2007, sa capacité sera de 200.000 t par an.

*Deutsche Verkehrs-Zeitung (DVZ), 11/09/06*

**Falsification de tags RFID**

Lors d'un congrès sur la sécurité, une entreprise allemande a affirmé que son département développement était en mesure de dupliquer à l'identique des étiquettes RFID.

« Aucune technologie n'est sûre à 100 % » a déclaré Otto Kilb, Responsable du fabricant de tags RFID Printonix. La faille de sécurité pourrait n'être toutefois que temporaire.

*Deutsche Verkehrs-Zeitung (DVZ), 29/09/06*

**Maut finlandaise**

Le ministre des Transports finlandais souhaite, à la manière de la Maut allemande, introduire une taxe par kilomètre effectué par les poids lourds finlandais ou étrangers. Objectifs : financer l'entretien des routes et freiner la croissance du trafic de poids lourds. En Allemagne, les voyages à vide ont diminué de 15 % et la Maut devrait rapporter 2,86 Md€ aux caisses de l'Etat sur l'année 2006.

*Deutsche Verkehrs-Zeitung (DVZ), 15/09/06 et 01/10/06*

## VU AILLEURS

**Toujours plus d'Europe pour K+N**

Kuehne + Nagel développe ses services pour Orange au Royaume-Uni. L'opérateur téléphonique est client du logisticien depuis plus de dix ans. Le site de Chipping Warden gère entre autres les retours. Désormais, le site du prestataire à Draycott-in-the-Clay dans le Derbyshire gère notamment la distribution aux magasins et les pièces détachées. 13.700 m<sup>2</sup> et 30 employés y sont dédiés à Orange.

Par ailleurs, la société basée en Suisse poursuit sa stratégie d'implantation en Ukraine avec la construction

d'un nouveau centre logistique à Gostomel. Ce site inauguré en présence de Klaus-Michael Kuehne, Executive Chairman du groupe, représente un investissement de 10 millions d'euros. Cet entrepôt de 18.500 m<sup>2</sup> comprend également les bureaux de la filiale K+N.

« Le centre de Gostomel représente l'Etat de l'Art en matière d'infrastructure et de services », devait commenter Victor Shkarban, Directeur général de K+N Ukraine, lors de l'inauguration. **CC/JPG**

**RedPrairie au congélo**

Le spécialiste américain de la logistique du froid Interstate Warehousing, qui appartient au groupe Tippmann, a mis en place les solutions de RedPrairie DLx Warehouse et DLx Labor. La société, qui gère 1,7 million de m<sup>3</sup> de stockage, a choisi RedPrairie pour son expérience de l'industrie alimentaire et sa présence chez nombre de ses clients. **CC**

**Logoclean, et votre camion est propre !**

Quehenberger, filiale de Thiel Logistik, démarrera d'ici mai 2007 un centre de nettoyage de citernes Logoclean au sein du Cargo Center de Graz, en Autriche, hub qui voit passer 9.000 camions ou remorques citernes.

Sa capacité pourrait monter jusqu'à 30 véhicules nettoyés par

jour. C'est le second ouvert par l'entreprise, après celui de Vienne-Stadtlaun, dont la capacité est de 40 camions et 10 conteneurs par jour. Le nettoyage sur place, à des endroits stratégiques, permet d'éviter des voyages à vide coûteux et permet de recharger plus vite le véhicule. **CC**

**Transsibérien jusqu'en Chine**

Deutsche Bahn (DB) devrait bientôt opérer des trains de marchandises d'Allemagne jusqu'à la Chine. D'après des tests, le temps de parcours est de 15 jours. Malgré un coût plus élevé, il reste compétitif par rapport au transport maritime qui prend trois semaines. Mais les formalités douanières prennent du temps, aussi

des négociations sont en cours avec les pays traversés. DB vise principalement, outre sa filiale Schenker, les transporteurs allemands et finlandais. La Chine montrerait un grand intérêt. Si le projet se réalise, DB formera une joint venture avec des agents chinois.

*Deutsche Verkehrs-Zeitung (DVZ), 01/10/06.*